

外缘区颜色较浅，靠近中室末端有 1 隐约可见的黑色短纹，外线由 1 列脉上黑色小点组成，端线为 1 条较直的银白色细线。后翅赭褐色。

雄性外生殖器：爪形突 1 对，长而端部加宽，末端边缘细锯齿状；颚形突长，左右不对称，左叶宽，鸭头形，右叶窄，指状；抱器瓣狭长，末端圆；抱器腹中部有 1 枚指状的大突起；阳茎端基环短宽，带状；阳茎细，比抱器瓣稍短，波曲状；囊形突不明显。

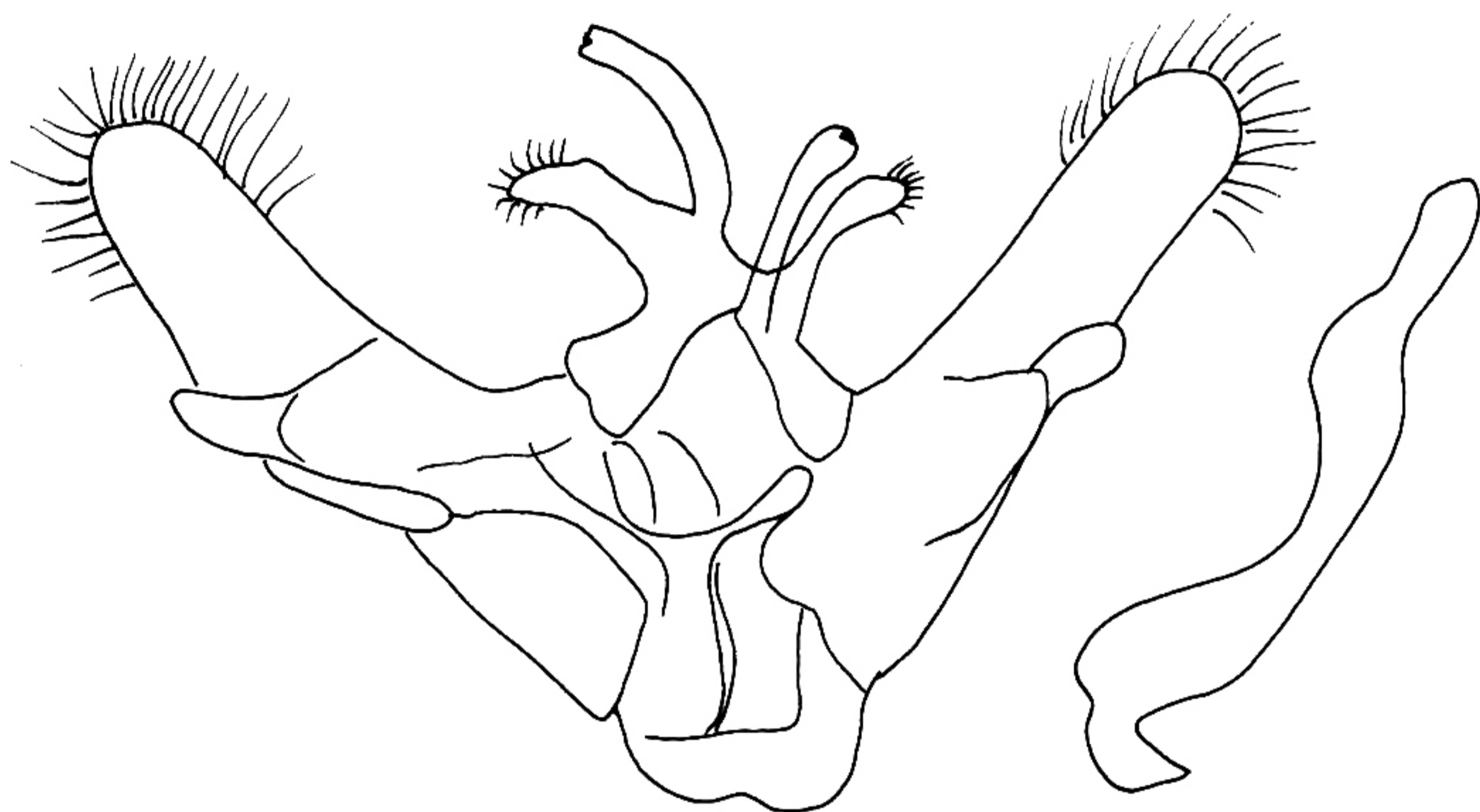


图 54 银边细翅舟蛾 *Gargetta nagaensis* Hampson 的雄性外生殖器

观察标本：湖北咸丰 1 ♂，1989. VI. 3；江西牯岭 1 ♂，（无日期）；云南砚山 1320m，1 ♂，1979. V. 28，西双版纳 2 ♂，1958. VI. 17~VII. 19。

分布：江西（庐山）、湖北（咸丰）、云南（西双版纳、砚山）；印度，印度尼西亚。

(41) 异细翅舟蛾 *Gargetta divisa* Gaede, 1930 (图 55, II: 22)

Gargetta divisa Gaede, 1930, In Seitz, *Großschmetterlinge der Erde* 10: 615.

翅展 42~45 mm。头胸部红褐到黑褐色，触角褐色，腹部褐色。前翅暗褐色，外线和端线都不明显，后缘近基部有 1 枚灰色大斑。后翅褐色。

雄性外生殖器：爪形突 1 对，短而末端尖，边缘细锯齿状；颚形突短，左右不对称，左叶宽，右叶窄；抱器瓣狭长，中部窄，末端尖；抱器腹中部有 1 枚指状的大突起；阳茎端基环宽大，略呈三角形；阳茎细，比抱器瓣稍短，波曲状；囊形突不明显。

观察标本：广东广州 1 ♂，1937. VI. 9；香港 1 ♂（无日期）。

分布：广东（广州）、香港；印度，尼泊尔，缅甸，越南，马来西亚，印度尼西亚，

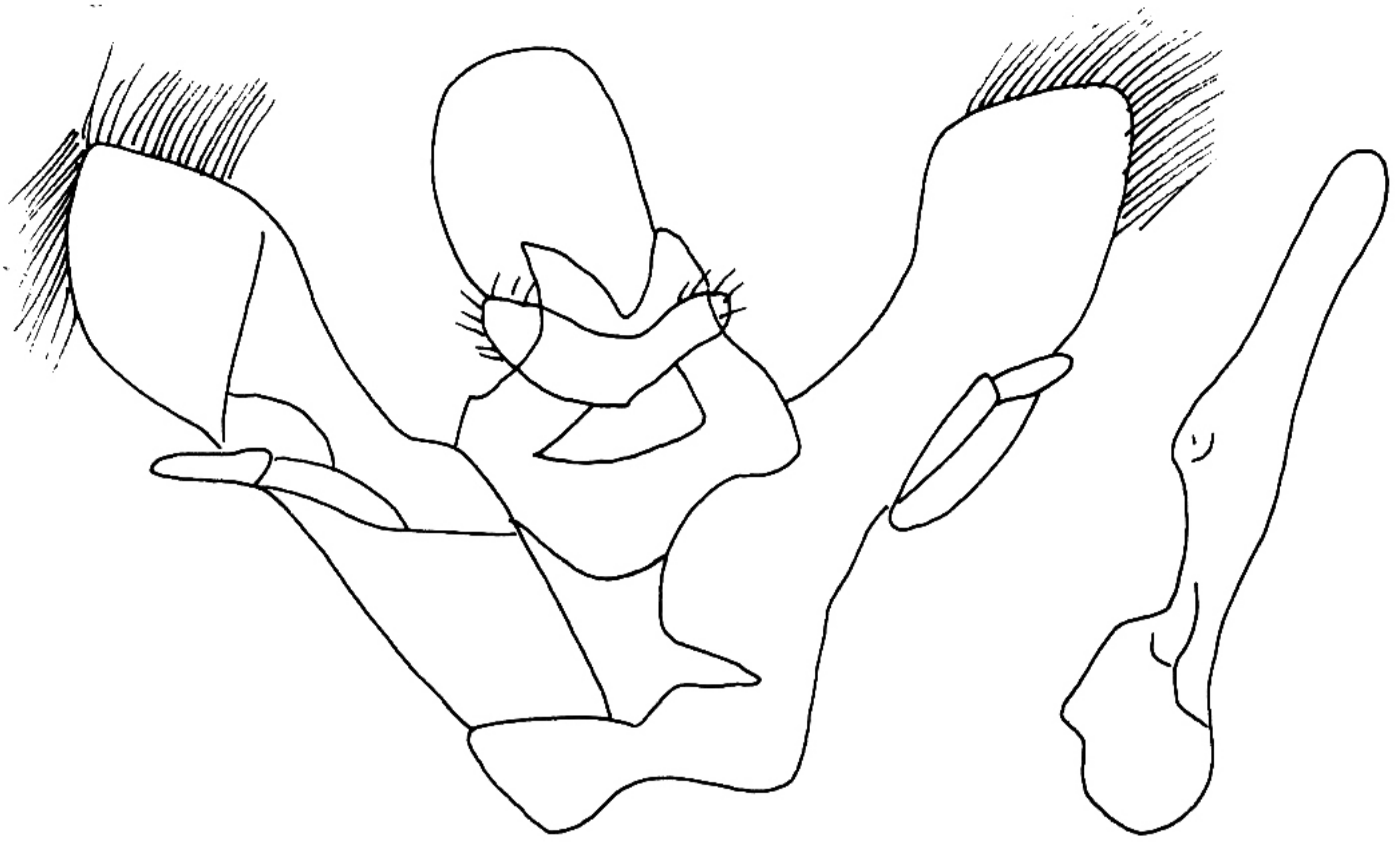


图 55 异细翅舟蛾 *Gargetta divisa* Gaede 的雄性外生殖器

菲律宾。

18. 波舟蛾属 *Porsica* Walker, 1866

Porsica Walker, 1866, *List Lep. Het. Br. Mus.*, 35 : 1823.

Type species: *Porsica ingens* Walker, 1866.

身体粗壮。额非常明显。喙很短。下唇须弯曲，斜向上举，不超过头顶，腹面有密毛；第3节很短。触角相当细长，有短的栉齿。腹部远伸过后翅。足中等粗，腿节短，饰长毛，胫节与跗节长。翅长，前翅顶角稍圆，前缘几乎不拱；外缘凸圆，很斜；有副室。

雄性外生殖器无颚形突。

本属世界已记载 10 余种，分布在东洋区。我国已知 2 种。

分种检索表

1. 后翅外缘有明显的宽横带；♂外生殖器的抱器瓣长刀状，末端尖 波舟蛾 *P. ingens*
 后翅外缘无明显的宽横带；♂外生殖器的抱器瓣略呈肾形，末端圆 曲波舟蛾 *P. curvaria*

(42) 波舟蛾指名亚种 *Porsica ingens ingens* Walker, 1866 (图 56)

Porsica ingens Walker, 1866, *List specimens lepid. Insects Colln. Br. Mus.* 35 : 1823.